

Sådan tegner du ikke- produktive elementer

Brugerguide til Internet Markkort 2025

Sådan tegner du ikke-produktive elementer
- Brugerguide til Internet Markkort 2025

Denne guide er udarbejdet af
Styrelsen for Grøn Arealomlægning og Vandmiljø i
2024

Ministeriet for Grøn Trepert
Styrelsen for Grøn Arealomlægning og Vandmiljø
Nyropsgade 30
1780 København V
Tlf.: 33 95 80 00
E-mail: mail@lbst.dk
www.sgav.dk

ISBN 978-87-85306-19-7

Indhold

1.	Oversigt over ikke-produktive elementer	4
2.	Sådan tegner du småbiotoper	5
2.1	Småbiotoper tegner du ovenpå din hovedmark	5
3.	Sådan får du øvrige ikke-produktive arealer ind i fællesskemaet.	8
3.1.1	Sådan gør du, hvis der er fejl i et af korttemaerne.....	8
3.1.2	Sådan ser du overlap mellem dine marker og korttemaerne	8

1. Oversigt over ikke-produktive elementer

I TABEL 1.1 kan du se, hvilke arealer du kan bruge som ikke-produktive elementer og hvordan du får arealerne med over i fællesskemaet.

TABEL 1.1. Tabellen viser en oversigt over arealer, du kan bruge som ikke-produktive elementer i visse tilfælde

Type	Areal hentes fra
Småbiotop	Småbiotoper tegnet efter beskrivelsen i afsnit 2" Sådan tegner du småbiotoper"
Brak	Marker anmeldt med afgrødekoder, som kan bruges som brak.
GLM søer	Det areal, hvor din mark overlapper med korttemaet "GLM søer 20xx"
GLM fortidsminder	Det areal, hvor din mark overlapper med korttemaet "GLM fortidsminder 20xx"
Markkrat	Det areal, hvor din mark overlapper med korttemaet "Markkrat 20xx"
3-metersbræmme	Det areal, hvor din mark overlapper med korttemaet "3m Bræmmer 20xx"

Hvordan og hvornår du kan bruge de ikke-produktive elementer er beskrevet i de relevante vejledninger.

Du kan læse mere om, hvordan du tegner arealerne i følgende afsnit:

- Afsnit 2 "Sådan tegner du småbiotoper"
- Afsnit 3 "Sådan får du øvrige ikke-produktive arealer ind i fællesskemaet." – relevant for GLM søer, GLM fortidsminder og 3-metersbræmmer

Brak beskrives ikke yderligere i denne guide, da du skal tegne disse arealer som en separat mark uden specifikke krav ud over korrekt valg af afgrødekode.

Du kan læse mere om at tegne marker i brugerguiden "Sådan tegner du marker og får rettet markblokke og tilhørende korttemaer".

Du finder brugerguiden her:

["Sådan tegner du marker og får rettet markblokke og tilhørende korttemaer"](#)

Reglerne for de enkelte arealtyper kan du finde i de relevante vejledninger.

2. Sådan tegner du småbiotoper

2.1 Småbiotoper tegner du ovenpå din hovedmark

I dette kapitel beskriver vi, hvordan du tegner småbiotoper. Det gælder uanset om småbiotopen skal bruges til opfyldelse af GLM 10-kravet, bio-ordningen biodiversitet & bæredygtighed eller til grundbetaling.

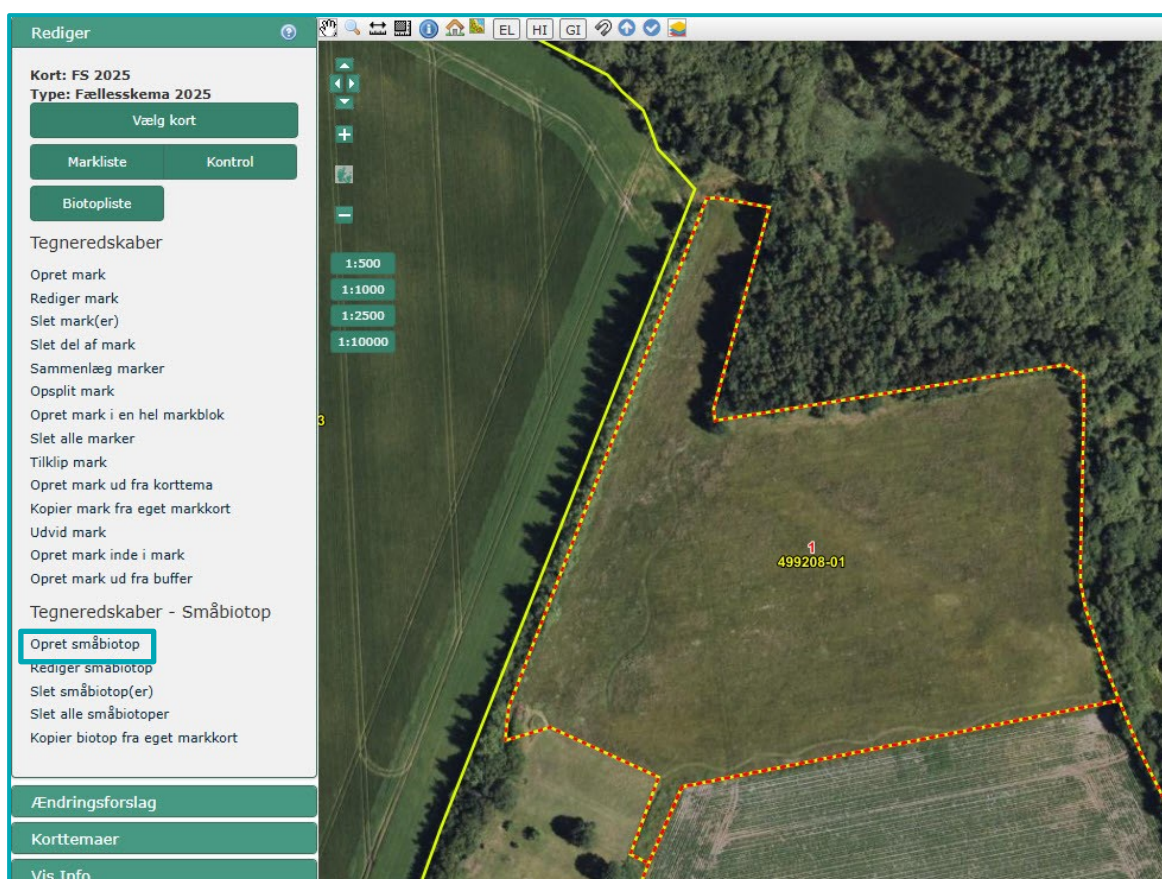
Bemærk at vi af tekniske årsager ikke kan rette teksterne på småbiotoperne i IMK, hvorfor de fortsat vil blive vist som 4% ikke-produktive arealer (GLM 8) i kortet. Det er også den mulighed, du skal vælge i tegneredskabet, når du ønsker at indberette en småbiotop under GLM 10 til 2025.

Du skal tegne småbiotoper ovenpå marker i dit markkort, så de ikke krydser markgrænsen.

Oprettede småbiotoper ses i korttemaet Egne biotoper (polygoner) og i Internet Markkort, når de er indsendt med et fællesskema markkort i korttemaet "Småbiotoper 20xx".

I dit fællesskema markkort kan du oprette en ny småbiotop ved at bruge tegneredskabet "Opret småbiotop". Det finder du i fanen "Rediger" under "Tegneredskaber – Småbiotop".

Billede 2.1. Billedet viser, hvor du finder tegneredskabet "Opret småbiotop".



Når du har valgt tegneredskabet, skal du indtegne småbiotopens areal. Du dobbeltklikker for at afslutte din indtegnning. Herefter trykker du på "Næste".

Billede 2.2. Billedet viser, hvordan det ser ud, når du skal tegne din småbiotop.



Du kan nu se din indtegnning af småbiotopen som en rød polygon i IMK.

Herefter skal du give din småbiotop et nummer. To småbiotoper kan ikke have samme nummer.

Derudover skal du vælge hvad småbiotopen skal bruges til. Her kan du vælge mellem disse tre:

- 4 % ikke-produktive arealer (GLM 8), bemærk at småbiotoper under GLM10, skal anmeldes med denne kategori i 2025
- Biodiversitet og bæredygtighed
- Grundbetaling

Du kan læse om reglerne for disse tre i de respektive vejledninger.

Når du har valgt hvad småbiotopen skal bruges til, trykker du "Gem".

Billede 2.3. Billedet viser, hvor du skal skrive nummeret på småbiotopen og vælge, hvad den skal bruges til.




Billede 2.4. Billedet viser, hvor du skal trykke "Gem", når du er færdig.



Du kan finde småbiotoperne, du har tegnet ind, i biotoplisten, som du åbner ved at trykke på "Biotopliste" øverst i fanen "Rediger". Listen åbner nederst i kortet.

I listen kan du også se det samlede areal med småbiotoper og hvilken småbiotop-type du har valgt.

Billede 2.5. Billedet viser, hvordan din småbiotop og biotoplisten ser ud, når du har trykket "Gem".



Markliste	Kontrol	Biotopliste	
Biot...	Ligg...	Areal	Biotoptype
1	1	0,23	4 % ikke-produktive arealer (GLM8)
		0,23	

3. Sådan får du øvrige ikke-produktive arealer ind i fællesskemaet.

Hvis dine marker indeholder arealer med GLM søer, GLM fortidsminder, Markkrat og 3-metersbræmmer hentes arealerne ind i dit fællesskema sammen med dine marker, du skal derfor sørge for at tegne dine marker henover arealer der overlappes af disse korttemaer.

3.1.1 Sådan gør du, hvis der er fejl i et af korttemaerne

Hvis der er fejl i registreringen af GLM søer, GLM fortidsminder eller Markkrat, så skal du sende et ændringsforslag til markblokkene. Du kan læse mere om, hvordan du gør det i brugerguiden "Sådan tegner du marker og får rettet markblokke og tilhørende korttemaer"

Her finder du brugerguiden "[Sådan tegner du marker og får rettet markblokke og tilhørende korttemaer](#)".

Det er ikke muligt at sende ændringsforslag til 3-metersbræmmer. Korttemaet opdateres en gang årligt på baggrund af de ændringer, som kommunerne har foretaget.

3.1.2 Sådan ser du overlap mellem dine marker og korttemaerne

Vil du gerne se, hvor meget din mark overlapper med GLM søer, GLM fortidsminder, Markkrat eller 3-metersbræmmer, så skal du finde marklisten i Internet Markkort. Det gør du på denne måde:

- Gå i fanen "Rediger"
- Klik på knappen "Markliste"

Billede 3.1. Billedet viser, hvordan knappen "Markliste" i fanen "Rediger" ser ud



- Ud for hver mark får du vist marknummer, areal, markblokknummer, afgrødekode (hvis du har udfyldt den i IMK), ID90 som dine marker ligger i, samt fradrag, GLM og 3m bræmmer, hvis nogle af dine marker overlapper med disse korttemaer.
- Det samlede areal til de forskellige ordninger og opfyldelse af eventuelle krav beregnes i fællesskemaet.

Billede 3.2. Billedet viser, hvordan marklisten ser ud.

Markliste	Kontrol	Biotopliste	Kolonner: Fold Ind/Ud Opdater Eksportér						
Mark	Areal	Markblokknummer	Afgrødekode	ID90 18000061	Fradrag grundbetaling 2023	GLM Fortidsminder 2023	GLM Søer 2023	3m bræmmer	
1-0	17,54	455233-57			17,54				
1-1	14,25	455233-57	(1) Vårbyg		14,25				
2-0	8,60	455233-57	(2) Vårhvede		8,60				
11	121,89				121,89	0,14	0,06	0,01	0,32

Styrelsen for Grøn
Arealomlægning og Vandmiljø
Nyropsgade 30
1780 København V

www.sgav.dk